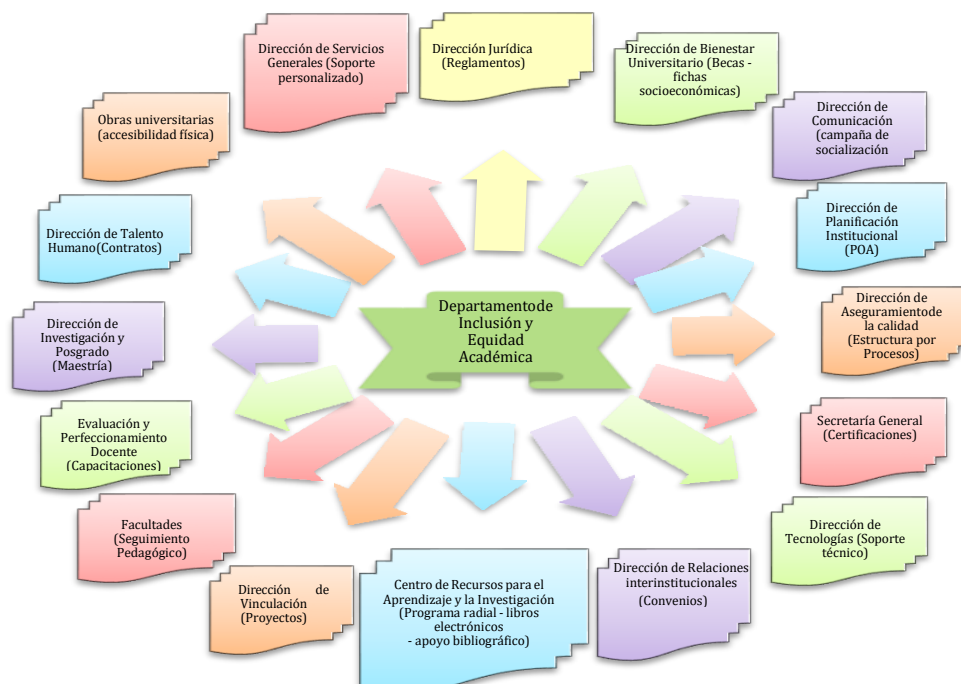








Anexo 1

Dependencias que dan valor agregado a la Inclusión

Dependencias	Producto o Servicio
Dirección Jurídica	Reglamentos
Dirección de Bienestar Universitario	Becas e identificación socioeconómica de los estudiantes con NEE
Dirección de Comunicación	Campañas de Sensibilización
Dirección de Planificación Institucional	Plan Operativo Anual
Dirección de Aseguramiento de la Calidad	Estructura Orgánica por Procesos
Secretaría General	Certificaciones – Resoluciones
Dirección de Tecnologías	Soporte Técnico – Sistema de Gestión Académica - Moodle
Dirección de Relaciones Interinstitucionales	Convenios
Centro de Recursos para el Aprendizaje y la Investigación - CRAI	Programa Radial – libros electrónicos – apoyo bibliográfico
Dirección de Vinculación	Proyectos
Facultades	Seguimiento pedagógico
Evaluación y Perfeccionamiento Docente	Capacitaciones
Dirección de Investigación y Posgrado	Programas de Maestría
Dirección de Talento Humano	Contratos – Nombramientos
Obras Universitarias	Accesibilidad Física
Dirección de Servicios Generales	Soporte personalizado



Anexo 2: FODA

 <p>FORTALEZAS</p>	<ul style="list-style-type: none"> • Acreditación Institución CEAACES • Prestigio de la UNEMI • Docentes con formación de posgrado • Ubicación geográfica Zona 5 - 8 • Equipos tecnológicos de punta • Existencia de base de datos actualizada
 <p>OPORTUNIDADES</p>	<ul style="list-style-type: none"> • Acreditación de la carrera de Inclusión • Oferta de maestría en Inclusión • Reconocimiento Institucional a nivel nacional e internacional • Convenios nacionales e internacionales • Formación de Redes colaborativas con universidades nacionales y extranjeras • Acreditación Internacional
 <p>DEBILIDADES</p>	<ul style="list-style-type: none"> • Escaso seguimiento a graduados con NEE • Comunicación interna deficiente • Manual de políticas y procedimientos (actualizado) • Modelo Educativo Institucional (actualizado) • Espacio físico para laboratorio • Limitada difusión del Programa y Proyectos de Inclusión ejecutados • Reducida infraestructura para atención a estudiantes con NEE • Restringida accesibilidad de comunicación • Reglamento de Inclusión en proceso de aprobación
 <p>AMENAZAS</p>	<ul style="list-style-type: none"> • Asignación presupuestaria • Políticas gubernamentales • Nivel académico de bachilleres de la región • Escases de plazas de trabajo

Anexo 3: Actividades planificadas-ejecutadas

Resultados esperados	Actividades	2017	2018	2019	2020	2021
Identificación de los estudiantes con NEE	Aplicar encuestas a los padres de familia.					
Existencia de un programa educativo dirigido Estudiantes con NEE.	Crear un departamento de Inclusión que planifique y coordine la atención a los estudiantes con NEE.					
Docentes capacitados	Planificar y ejecutar un programa de capacitación para los docentes					
Convenios de cooperación interinstitucional	Ubicar y establecer alianzas con organismos que presten apoyo al programa de educación inclusiva					
Movilización interna y externa de los estudiantes con NEE	Gestionar un acuerdo de compromiso con la Policía Local					
Prototipos didácticos inclusivos	Desarrollar trabajos multidisciplinarios con grupos por carrera, con la adquisición e incorporación de materiales didácticos inclusivos.					
Material bibliográfico inclusivo	desarrollar material bibliográfico inclusivo para el desarrollo de tareas de investigación.					
Recursos tecnológicos	Instalar lector de pantalla Jaws15 y cintas grabadas en los laboratorios.					
Pautas de orientación	Capacitar en locomoción segura sin persona vidente.					
Espacio de 1 hora Radial semanal con programas de inclusión	Desarrollar, gestionar y ejecutar el programa "Mundo Inclusivo" con la participación de estudiantes con NEE					
Programa de cuentos	Desarrollar y difundir cuentos de historias populares del cantón.					
Blog inclusivo actualizado de manera permanente	Diseñar y gestionar un blog inclusivo					
Asignaturas con diseños específicos de inclusión	Diseñar el contenido de las asignaturas con base en actividades inclusivas					
Audios disponibles para los estudiantes NEE	Implementar la actividad de grabar la información de las clases.					
Estudios en grupo	Crear talleres con estudiantes con y sin NEE					
Cines Foro	Incorporar y gestionar actividades audiovisuales con carácter inclusivo					
Olimpiadas Inclusivas	Planificar actividades especiales para el Día internacional de las personas con discapacidad					
Campañas permanentes de sensibilización	Planificar y gestionar campañas de sensibilización para la comunidad universitaria, sobre las personas con NEE y sobre sus derechos					
Publicación de una Revista divulgativa digital inclusiva	Diseñar y establecer las normas de contenido, redacción y edición de una Revista Divulgativa digital sobre temas de inclusión					

Anexo 4: Actividades ejecutadas

Desarrollo	Lo que se espera de la actividad	Cumplimiento
Uso y manejo de recursos tecnológicos	Incorporar lector de pantalla Jaws15 y cintas grabadas en los laboratorios de inglés.	Comunidad interna vidente y no vidente capacitada en lector de pantalla Jaws17.
Pautas de orientación.	Capacitar en locomoción segura sin persona vidente.	Estudiantes con discapacidad visual capacitaron a las nuevas generaciones que ingresaron con discapacidad visual.
Libros parlantes.	Obtener material bibliográfico inclusivo para el desarrollo de tareas de investigación.	Se incrementaron libros parlantes grabados por los estudiantes videntes según la necesidad.
Materiales Didácticos Inclusivos.	Desarrollar trabajos multidisciplinarios	Creación de Material Didáctico y acompañamiento de personal de Idiomas.
Movilización interna y externa	Gestionar acuerdo de compromiso con la Policía Local (Distrito 5 de la Policía Nacional)	Se logró la aceptación por parte de la Policía Local, para proporcionar la movilidad de los estudiantes con NEE.
Difusión radial	Mantener un espacio de hora radial con una estudiante con NEE	Espacio radial con la conducción de una estudiante con discapacidad visual, el mismo que era transmitido cada semana.
Programa "Juanita cuéntame un cuento"	Difundir cuentos de historias populares del cantón.	Aceptación de la comunidad con el intercambio de narrar cuentos y enseñar la lectoescritura Braille.
Blog inclusivo	Crear un blog inclusivo "Pensamiento crítico No videntes superando Barreras".	Diseño de espacio en la Web, a través de WordPress, creando el blog "Pensamiento Crítico No videntes, Superando Barreras", para detallar todas las actividades inclusivas que se venían desarrollando.
Aprendiendo inglés	Realizar los módulos reglamentarios de inglés.	Aprendizaje del idioma inglés de los 7 estudiantes no videntes, manteniendo las prácticas
Aprendiendo Computación	Realizar los módulos reglamentarios de Computación	Todos estudiantes con discapacidad visual realizaron los módulos de computación utilizando el lector de pantalla Jaws 17 y con un docente no vidente, especializado en este ámbito.
Habilidades y Talentos	Grabar un CD - Presentar un baile folklore	Grabación de CD de un estudiante con canciones de su autoría. Así como también, los 7 estudiantes hicieron la presentación de un baile folklore.
Estudios en grupo	Crear talleres con estudiantes videntes y no videntes.	Talleres grupales colaborativos y cooperativos considerando a todos los estudiantes, videntes y no videntes.
Cine Foro	Presentar un Cine Foro	Eventos en Cine Foro, con la participación de estudiantes no videntes.
acompañamiento en su proceso de aprendizaje	Contar con la creación del departamento de Inclusión que atienda las necesidades de los estudiantes con discapacidad para que reciban el acompañamiento	Creación del departamento de Inclusión (Resolución OCAS-SO-3-2020-No.31 el 26 de febrero del 2020) y se conformaron Círculos de estudios pedagógicos para el acompañamiento, con reglamentos y normativas.
Movilización interna y externa	Gestionar acuerdo de compromiso con la Policía Local (Distrito 5 de la Policía Nacional)	aceptación por parte de la Policía Local, para proporcionar la movilidad de los estudiantes con NEE.

Desarrollo	Lo que se espera de la actividad	Cumplimiento
Capacitación docente.	Planificar y ejecutar capacitaciones, seminarios, Webinar, entre otros.	capacitaciones al personal docente de admisión y de los 2 periodos académicos del año 2019, lo que permitió inducir a los docentes en el uso y aplicación de adaptaciones curriculares para la atención a las NEE.
Olimpiadas Inclusivas	Planificar, gestionar y ejecutar Olimpiadas Inclusivas por el día Internacional de las personas con discapacidad.	Olimpiadas Inclusivas en conmemoración del Día Internacional de las personas con discapacidad. 100%
Prototipos Didácticos Inclusivos.	Desarrollar trabajos multidisciplinarios con estudiantes de la carrera de Educación.	Elaboración y ampliación de Prototipos Didácticos y videos en relación con temas inherentes a las NEE asociadas o no a la discapacidad.
Campañas de sensibilización.	Planificar y gestionar Campañas de Sensibilización para la comunidad universitaria sobre las personas con necesidades especiales y sus derechos.	5 Campañas de Sensibilización para la comunidad universitaria sobre las personas con necesidades especiales y sus derechos.
Convenios de Cooperación Interinstitucional	Gestionar la aprobación de Convenios de Cooperación mutua con la Universidad Técnica de Manabí.	Aprobación del Convenio interinstitucional con la UTM, para efectos de capacitaciones varias. Aprobación del Convenio interinstitucional con COORDINADEC, para efectos de capacitaciones varias.
Revista Divulgativa Digital Inclusiva	Diseñar Revistas Divulgativas digitales en relación a temas inclusivos.	3 revistas divulgativas digitales con temas inherentes a la Inclusión.

Foto 1: Compromiso de cooperación mutua con la CTE



Anexo 5 Software libres para la atención a estudiantes con NEE asociadas a la discapacidad

Herramientas para personas con discapacidad auditiva	Características
Dilo en señas	Aplicación no solo para personas con discapacidad auditiva sino también para quienes quieran aprender el lenguaje de signos.
Minecraft	Videojuego independiente de mundo abierto. El objetivo es construir cualquier cosa que el usuario pueda imaginar, herramienta sugerida para personas con discapacidad auditiva porque ellos son muy visuales.
Notability	Herramienta de anotaciones y toma de notas en PDF, sugerida para discapacidad sensorial (auditiva y visual).
Accessibility Plus	Sistema de geolocalización que ayuda a localizar los puntos de interés a las personas con movilidad reducida .
Teclado virtual educativo	Programa educativo para lectura y escritura con ejercicios y actividades. Es aplicable para las personas con discapacidad física-motora .
TUR4all	Plataforma tecnológica que sirve para las personas con discapacidad física motora , cuyo objetivo es buscar los establecimientos que tengan buena accesibilidad. Además, esta aplicación ayuda a la interlocución entre usuarios que tengas intereses en común.
DiLo	Aplicación tecnológica que permite a un usuario con discapacidad intelectual , el uso de frases ajustables a sus circunstancias, rutinas y necesidades particulares.
SoyCapaz	Herramienta que brinda mayor libertad y seguridad a la persona con discapacidad intelectual , la cual cuenta con 4 funciones básicas: Mi Calendario, ¿Dónde Estoy?, Mis trabajos, Necesito Ayuda.
Árbol mágico de las palabras	El objetivo es proporcionar un juego de ordenador accesible a las necesidades e intereses didácticos multimedia, especialmente para ceguera o discapacidad visual.
Braillic	Aplicación que facilita el aprendizaje de lectura y escritura táctil para las personas con discapacidad visual .
IDentifi	Herramienta útil para las personas con discapacidad visual , la misma que enfocando la cámara del teléfono móvil frente a un objeto, realiza la descripción de audio del mismo.
Lector de pantalla JAWS 2020	Lee lo que se visualiza en la pantalla. Es un programa lector de pantalla que permite a las personas con discapacidad visual , el acceso al contenido de la computadora por medio de una voz sintetizada.
Notability	Herramienta de anotaciones y toma de notas en PDF, sugerida para discapacidad sensorial (auditiva y visual).
Tiposcopios	Tarjetas de color negro para no perderse de la lectura. Se recomienda para las personas con discapacidad visual .
Día a día	Aplicación que permite a las personas con autismo o problemas de comunicación , llevar el seguimiento de las tareas del día a día de forma sencilla a la par que intuitiva.
Jocomunico	Aplicación para las personas con graves trastornos del habla , sirve para comunicarse a través de pictogramas.
Pictograma agenda	Permite configurar y ordenar una secuencia de imágenes (máximo 12) que formarán la agenda visual, es aplicable para las personas con TEA o TDAH .
Picto Pic	Aplicación de fácil uso que se utiliza para la traducción de texto a pictogramas, apuntando con la cámara a un texto. Es sugerido para personas con TEA.
Scraft	Diseño de interfaces para hacer que la programación sea atractiva y accesible, especialmente para problemas Matemáticos en secuencias de imágenes con textos, esencialmente para las personas con Discalculia .
Socrative	Sistema de respuesta inteligente e interactiva, en la cual los docentes pueden obtener información instantánea y organizada, herramienta sugerida para las personas con altas capacidades y/o para docentes.
Biblioteca inteligente	Plataforma con juegos y cuentos interactivos, entrenamiento de memoria visual, secuenciación y atención. Es recomendable para las personas con Trastorno de Espectro Autista – TEA.
Software de predicción de palabras	Herramienta tecnológica que brinda asistencia para la escritura que sugiere palabras a medida que el niño teclea. Se recomienda esta aplicación para personas con disgrafía o dislexia .
Voz a texto	Software libre de asistencia tecnológica que lee texto digital en voz alta. Se recomienda esta aplicación para personas con disgrafía o dislexia .
Storyboard	Sirve para crear productos audiovisuales, ilustración de escenas. Se recomienda esta app para personas con trastornos de dislexia .

Anexo 5 Continuación

Herramientas para personas con NEE asociadas o no a la discapacidad	Características
Correctores ortográficos y gramaticales	Aplicación de software que se utiliza para analizar textos con el fin de detectar y, de forma automática o manual, corregir faltas ortográficas ayudando al usuario en su escritura. Esta herramienta tecnológica es sugerida para todas las NEE asociadas o no a la discapacidad.
Inspiration Maps	Software gratuito de mapas mentales con abundantes características y recursos incorporados. Esta herramienta tecnológica es sugerida para todas las NEE asociadas o no a la discapacidad.
Piktochart	Es una herramienta web especializada en la creación de infografías, sugerida para las personas con cualquier tipo de discapacidad .
Pixton	Herramienta tecnológica que permite diseñar con el alumnado diferentes cómics para personalizar escenarios, creando personajes y avatares. Esta aplicación es sugerida para las personas con cualquier tipo de discapacidad .
Kahoot	Plataforma gratuita que permite la creación de cuestionarios de evaluación (disponible en app o versión web), herramienta donde el profesor crea concursos en el aula para aprender o reforzar el aprendizaje y donde los estudiantes son los concursantes. Esta herramienta tecnológica es sugerida para todas las NEE asociadas o no a la discapacidad.
Las aventuras de Stop Motion	Herramienta que se utiliza para animar videos de forma diferente a lo habitual, conseguir un toque que a veces resulta bastante casero pero, a la vez, conseguir algo que llame mucho más la atención del espectador. Esta herramienta tecnológica es sugerida para todas las NEE asociadas o no a la discapacidad.
Padlet	Herramienta tecnológica que permite crear murales colaborativos, beneficia en el ámbito educativo.

Fuente: Buenas Prácticas Inclusivas – Departamento de Inclusión y Equidad Académica

Anexo 6 Recursos empleados en el marco del desarrollo de las Buenas Prácticas Universitarias

RECURSOS	DETALLE	¿PARA QUÉ?	¿QUÉ SE DESARROLLARON COMO BP?
Talento Humano	Se contó con la colaboración de: 18 personas, entre: Coordinadores, personal docente, administrativo, de apoyo y estudiantes con y sin discapacidad.	Para atender a los estudiantes con NEE.	Se desarrollaron habilidades de movilidad e independencia para las personas con discapacidad. Se trabajó en talleres de acción participación, elaboración de adaptaciones curriculares de acuerdo al tipo de discapacidad.
Recursos Técnicos	Se instaló el sistema lector de pantalla JAWS 17, tipos de software libre de la Compañía <i>Freedom Scientific de San Petersburgo, Florida, Estados Unidos.</i>	Este recurso sirvió para incursionar a los estudiantes al campo tecnológico por contar con sistemas automatizados y plataformas virtuales. (Scientific, 2013)	La incorporación de tecnologías en el ámbito educativo para los estudiantes con NEE.
Recursos Financieros	Este proceso contó con un presupuesto de \$ 9.620,40 dólares americanos.	El presupuesto en referencia fue utilizado para lo siguiente: Contratación de un docente que impartiera la capacitación del sistema lector de pantalla JAWS.	10%
		Elaboración de tipos de materiales didácticos inclusivos para las personas con discapacidad visual.	50%
		Diseño de señaléticas institucionales en Braille.	10%
		Elaboración de libros parlantes de acuerdo con los contenidos de las asignaturas para mejorar el aprendizaje.	10%
		Socialización de talleres y materiales inclusivos a las otras universidades.	20%
		Talleres de estudiantes de la carrera de Educación.	

Fuente: Buenas Prácticas Inclusivas – Departamento de Inclusión y Equidad Académica

Anexo 7
Ingreso progresivo de estudiantes con NEE a la UNEMI

Periodo Académico	Detalle de estudiantes con NEE		
Segundo Semestre 2019 (Noviembre 2019 - marzo 2020)	Tipo de Discapacidad	Cantidad	Porcentaje
	Auditiva	20	17%
	Física Motora	46	38%
	Intelectual	9	7%
	Lenguaje	1	1%
	Psicológica	1	1%
	Visual	44	36%
		121	100%
Primer Semestre 2020 (Mayo - septiembre 2020)	Tipo de Discapacidad	Cantidad	Porcentaje
	Auditiva	25	14%
	Física Motora	78	45%
	Intelectual	6	3%
	Lenguaje	1	1%
	Mental Psicosocial	7	4%
	Psicológica	1	1%
	Visual	53	31%
	Multi	2	1%
	Total general	173	100%
Segundo Semestre 2020 (Noviembre 2020 - marzo 2021)	Tipo de Discapacidad	Cantidad	Porcentaje
	Auditiva	35	16%
	Física Motora	101	46%
	Intelectual	14	6%
	Lenguaje	1	1%
	Mental Psicosocial	11	5%
	Psicológica	1	0%
	Visual	56	25%
	Sin identificar	3	1%
	Total	222	100%

Anexo 7: Continuación

Periodo Académico	Detalle de estudiantes con NEE		
Primer Semestre 2021 (Mayo – septiembre 2021)	Tipo de Discapacidad	Cantidad	Porcentaje
	Auditiva	36	13%
	Física Motora	141	49%
	Intelectual	23	8%
	Lenguaje	2	1%
	Mental Psicosocial	13	5%
	Psicológica	1	0%
	Visual	67	23%
	Sin identificar	2	1%
	Total	285	100%
Segundo Semestre 2021 (Noviembre 2021 - marzo 2022)	Tipo de Discapacidad	Cantidad	Porcentaje
	Auditiva	38	13%
	Física Motora	149	49%
	Intelectual	27	9%
	Lenguaje	3	1%
	Mental Psicosocial	12	4%
	Visual	69	23%
	Sin identificar	3	1%
	Total	301	100%

Anexo 8

Estudiantes con NEE graduados en UNEMI



Anexo 9

Criterios de los docentes en una capacitación para proponer mejoras en la atención a estudiantes con NEE

El seminario “Inclusión Universitaria 2020” fue impartido del 29 de agosto al 19 de septiembre de 2020, al cual asistieron 224 docentes y administrativos, 182 cumplieron el requerimiento y 42 no asistieron a esta inducción, lo que corresponde al 81% de lo planificado. En este evento, los docentes participantes emitieron criterios que fueron considerados en las buenas prácticas:

Docente	Criterios para proponer mejoras
Ítalo Mendoza	Sugiero que esta evaluación se la realice también en el periodo de admisión para que el estudiante revele y conozca el mejor adiestramiento y capacitación que va a recibir en la Unemi.
Astudillo Miguel, Briones Edith, Garzón Carlina, Gómez Juan Carlos, González Sandra, Maridueña Jacqueline, Ortiz Patricia, Posligua Edith, Romero Érika, Hermida Franco Alexandra.	<ol style="list-style-type: none"> 1.- Que se incorporen adaptaciones de servicio físico y tecnológico en el CRAI para comunicación con los usuarios. 2.- Que los videos magistrales y clases sincrónicas son recursos que deben mantenerse puesto que son de mucha ayuda para los estudiantes con NEE. 3.- Las tareas y foros deben incorporar audios para considerar la diversidad acorde con las NEE, o en su defecto, dar las indicaciones durante la clase sincrónica. 4.- Incorporar la ayuda profesional que aporte con las NEE. 5.- Incorporar espacios y softwares accesibles. 6.- Que se incorporen programas de capacitación al personal docente para la elaboración de recursos inclusivos como aporte a las NEE. 7.- Que el Departamento de Inclusión continúe con este proceso. 8.- El seguimiento académico debe estar en base con las NEE, es decir, no solo es cuestión de evidenciar el estado del semáforo, sino, incorporar acciones de aplicación de las NEE acorde con el estilo de aprendizaje de los estudiantes. 9.- Las capacitaciones sobre Inclusión son de gran utilidad porque ayudan a reflexionar y a generar buenas prácticas educativas. 10.- Que el departamento de Inclusión continúe con la identificación de estudiantes con NEE, para atender a la diversidad. 11.- Que se mantenga la elaboración del expediente de cada estudiante con NEE realizada por el departamento de Inclusión, puesto que es un documento importante que permite la atención a la diversidad. 12.- Luego de conocer el estilo de aprendizaje, se debe incorporar el grado de adaptación de los estudiantes con NEE, para que los docentes puedan utilizar estrategias inclusivas que aporten a la diversidad. 13.- Aceptar que todas las personas tenemos diverso estilo de aprendizaje como preámbulo para atender las NEE. 14.- Que se continúe aplicando las adaptaciones curriculares en relación a las NEE. 15.- Que se apliquen o incorporen diferentes estrategias para atender la NEE. 16.- Que se incorpore la evaluación diagnóstica, formativa y sumativa desde el curso de admisión para conocer la situación de los estudiantes con NEE. 17.- Que es importante incorporar un registro compartido, lo cual permitirá llevar un completo acompañamiento del proceso educativo de los estudiantes. 18.- Incorporar desde el curso de admisión la emisión de un informe de evaluación psicopedagógica de los estudiantes. <p>OTROS.- Incorporar charlas de reflexión para toda la comunidad universitaria, considerando la diversidad, lo cual permitirá reconocer y ayudar a los estudiantes con NEE asociadas o no a la discapacidad y a su vez, desarrollará los valores como: la paciencia, tolerancia, solidaridad y respeto entre todos.</p>
Nathalie Calderón Henry Tandazo	La institución debe brindar asesoramiento a los estudiantes con discapacidades especiales, a través de una entrevista para identificar las necesidades, establecer medidas y apoyo que requerirá el alumno a cada inicio de su curso académico. Además, se debe promover los servicios de biblioteca para la accesibilidad de los alumnos y así promover su desarrollo potenciador mediante los accesos tecnológicos para favorecer la inclusión, puesto que facilita la superación de las barreras físicas y temporales, elevando su autoestima con un resultado de un gran beneficio para el alumnado con discapacidad.

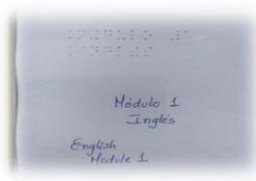
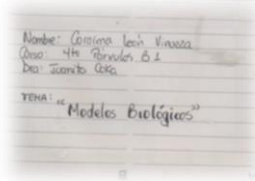
Anexo 9 Continuación

Docente	Criterios para proponer mejoras
Ingrid Peñaherrera Veloz, Jazmín Pérez Salazar, Henry Peñaherrera Veloz, Denny Moreno Castro	Es importante plantear el apoyo psicológico para nuestros estudiantes con capacidades especiales, puesto que existen circunstancias que afectan en su desarrollo dentro de las actividades académicas, por tal motivo podemos efectuar seguimiento con la finalidad de conocer cómo se sienten, que desean expresar, si les está perjudicando algo, o si necesitan algo, respecto a la carrera universitaria en la que se encuentra cursando. Los servicios del CRAI, podrían incorporar la asistencia personalizada para poder guiar a los estudiantes en caso que necesiten algún servicio específico, así como de ser posible acoplar una sala para que puedan interactuar con el material didáctico, que les permita desenvolverse de una mejor manera. Además, también se debería contar con mobiliario y material didáctico adaptado a las diferentes necesidades educativas y promover capacitación a docentes y al personal administrativo sobre el trato a las personas con discapacidades.
Adriana Robles Altamirano, Magali Torres Torres, Verónica Muñoz Torres	Sugiero que dentro de este proceso, la carrera de Psicología nombre un estudiante de los últimos años para que acompañe a los docentes de otras carreras, a llevar este acompañamiento.
Villamar Aveiga Mónica del Rocío	Habilitar un área pequeña en CRAI para el desenvolvimiento y acceso de materiales relacionados con su aprendizaje. Valoración a los alumnos al ingreso para direccionarlo a escoger bien su carrera, y no tenga que cambiarse a mediado de sus estudios universitarios. (Departamento de Bienestar e Inclusión)
MSc. Graciela Castro Castillo, Msc. José Saquinaula Brito, MSc. Marcos Guerrero, Dra. Elvia Valencia, MSc. Angélica Jara Castro, MSc. Jefferson Mendoza, MSc. Angel Maridueña, MSc. Edmundo Zea.	<ol style="list-style-type: none"> 1. Socialización de reglamentos, recursos y servicios que tengan que ver efectivamente con los estudiantes con discapacidades, incluyendo diagrama de procesos para que el docente sepa el procedimiento a seguir cuando tenga estudiantes con discapacidad en el aula. 2. Socializar con los docentes la lista y expediente del estudiante con discapacidad para que pueda conocer su biografía, progreso y dificultades y así poder realizar adaptaciones efectivas con relación a necesidades específicas. 3. Tutorial para dar acompañamiento durante el proceso de aprendizaje. 4. Capacitaciones a los docentes con poca experiencia en adaptaciones curriculares y manejo de aulas. 5. Evaluaciones con tutor a personas con discapacidades 6. Habilitación y socialización de catálogos digitales de libros (también audiolibros) e implementación de portal para descarga gratuita. 7. Incorporar un recurso humano para que en los videos de clases magistrales se tenga una traducción a lenguaje de señas en los cursos donde se encuentren estudiantes con discapacidad al escuchar. 8. Proporcionar explicaciones en audio de las actividades de gestión áulica y demás recursos dados por el docente.
Jessica Mariuxi Macías Alvarado, Gardenia Alexandra Ramírez Aguirre, Vicenta Jubika Ripalda Asencio, Gladis del Consuelo Vinuesa Burgos, Karla Magdalena Game Mendoza, Walter Victoriano Loor Briones, Isaac Loor Mendoza, Dalva Icaza Rivera.	Capacitar a los docentes en estrategias. Innovadoras para estudiantes con Necesidades Educativas Especiales. Incorporar planes académicos con el uso de la tecnología para fortalecer el aprendizaje con necesidades educativas especiales. Incorporar, en las actividades de enseñanza-aprendizaje y evaluación, el tipo de ayuda más adecuado para el alumno NEE. Generar adaptaciones al sílabo, una vez detectados casos de NEE, en las que ameriten cambios significativos de los componentes de la planificación tales como (objetivos, contenidos, metodologías, recursos y evaluación). Mejorar la participación y el aprendizaje de los estudiantes con NEE a través del trabajo colaborativo y cooperativo, siendo partícipes activos en las actividades que realizan con sus compañeros y adquiriendo un aprendizaje significativo

Anexo 10: EVIDENCIAS

Capacitación lectoescritura Braille	Grabación de CD con música inédita de estudiante con discapacidad visual	Tecnologías Incluyentes
		

Laboratorios con materiales inclusivos		
		

Libros parlantes	
	

Hora radial semanal		
		

Ubicación de señaléticas en Braille para colocar en los predios universitarios		
		

Capacitación a instituciones públicas o privadas en relación con la Inclusión	
	

Anexo 10: EVIDENCIAS (Continuación)

Revistas Divulgativas Digitales en temas de Inclusión	Blog inclusivo
